

# PP 40X KULLANIM KILAVUZU



## GÜVENLİK UYARILARI

**PP 404** ve **PP 405** EN 60950-1, UL 60950-1 ve CAN/CSA 22.2/No. 60950-1 güvenlik kurallarına uygun olarak hazırlanmıştır.

Ana kablo yer-duvar soketine korumalı olarak bağlı olmalıdır. Yazıcının voltajı, yerel voltaja uygun olmalıdır. Elektrik fişi, tehlike anında kolaylıkla erişilebilecek şekilde olmalıdır.

Gök gürültüsü ve fırtınalı havalarda yazıcının elektrik ve data kablolarını asla çıkartmayı veya takmayı denemeyiniz.

Güç kaynağı sadece yetkili personel tarafından açılmalıdır. Yine aynı şekilde tamirat ve bakım işlemleri de yetkili personel tarafından yapılmalıdır. Aksi taktirde kullanıcı için tehlike oluşturabilecek sonuçlar meydana gelebilir.

Yazıcının bağlı olduğu elektrik prizine, elektriksel gürültü ve voltaj dalgalanması oluşturabilecek cihazları (fan, klima, büyük fotokopi makinaları, asansör motorları, TV-Radyo vericileri ve sinyal üretici cihazlar, yüksek frekans gücüne sahip cihazlar vs.) bağlamayınız. Aynı priz hattında, Hesap makinesi, daktilo, kişisel bilgisayar ve terminal gibi cihazlarla birlikte kullanılması da elektriksel gürültüye sebep olur.



Üst kapak açıldığında bu sembol görünüyorsa, yazıcı kafanın çok ısındığını bildirir ve dikkatli olunmalıdır.



Bu sembol ön kapaktan sonra yer alır ve mekanik alana müdahale konusunda dikkatli olunmasını bildirir.

## Çevre Koşulları,

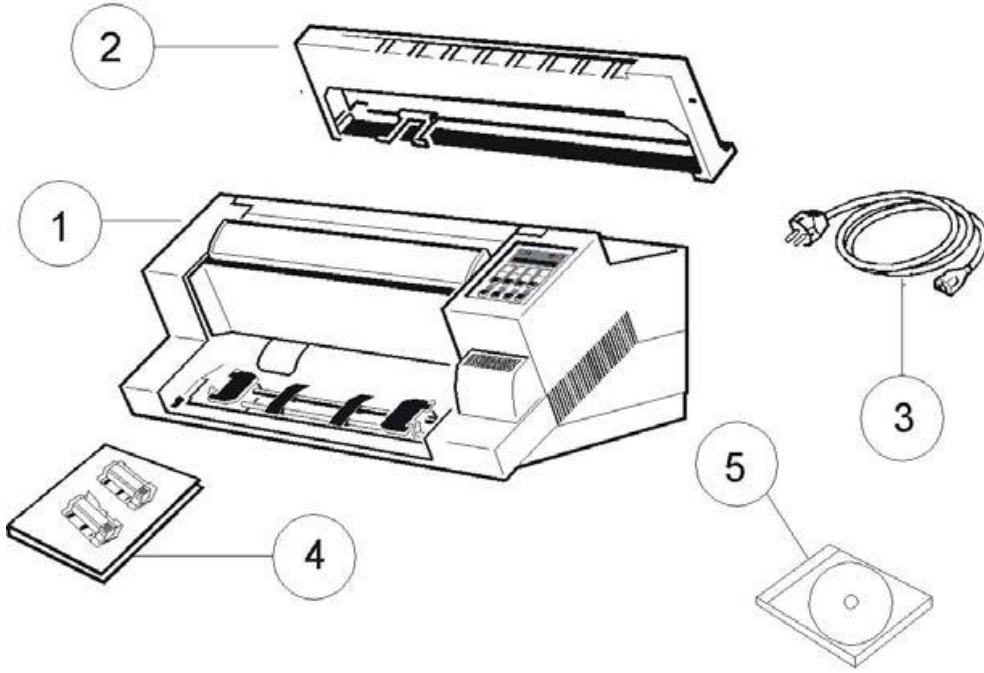
Yazıcının çalışabilmesi için önerilen çevre koşulları 15-35 C ve %20-80 nem oranıdır. Yüksek sıcaklık ve

düşük nem oranı yazıcıda sorunlara sebep olabilir.

## BAŞLARKEN

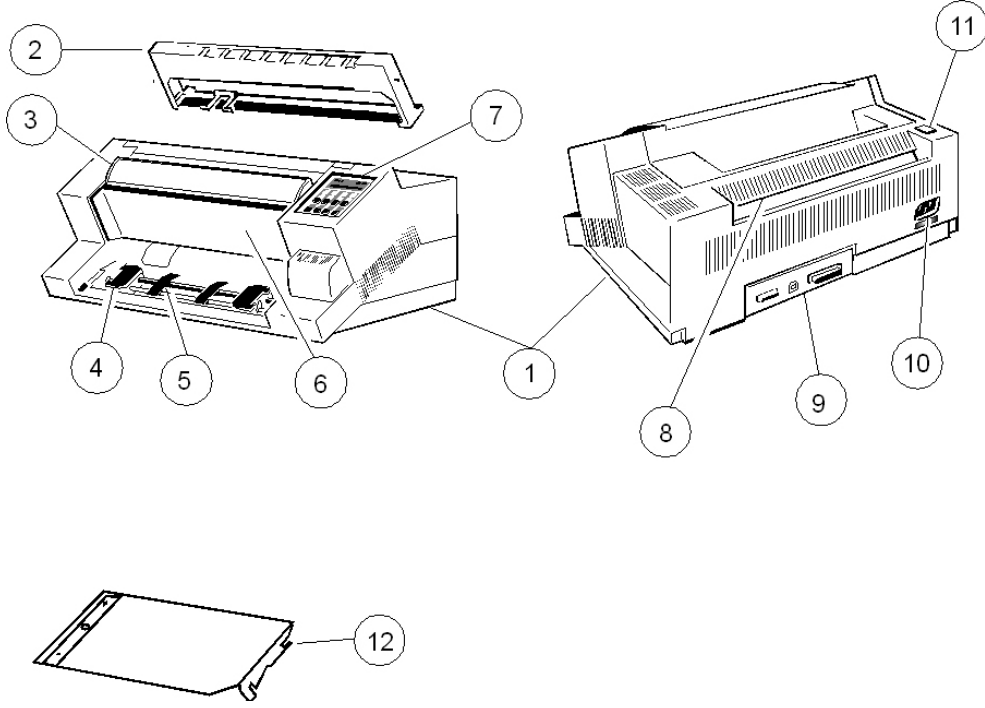
Kutu içerisinden aşağıdaki aksesuarların çıkıp çıkmadığını kontrol ediniz. Eksik olması durumunda satıcınıza başvurunuz.

- Printer (1)
- Yazıcı Şerit (2)
- Elektrik Kablosu (3)
- Hızlı Kullanım Klavuzu (4)
- İngilizce kullanım klavuzu ve ek bilgiler için CD-ROM (5)



## Yazıcıya Genel Bakış

- Printer (1)
- Yazıcı Şerit (2)
- Üst kapak (3)
- Sürekli form için kağıt besleme (4)
- Kağıt destekleri (5)
- Ön kapak (6)
- Kullanıcı Paneli (7)
- Sürekli form yırtma yüzeyi (8)
- Seri/Paralel/USB giriş (9)
- Elektrik kablosu girişi (10)
- Açma Kapama Anahtarı (11)
- Manuel kağıt yükleme klavuzu (12)

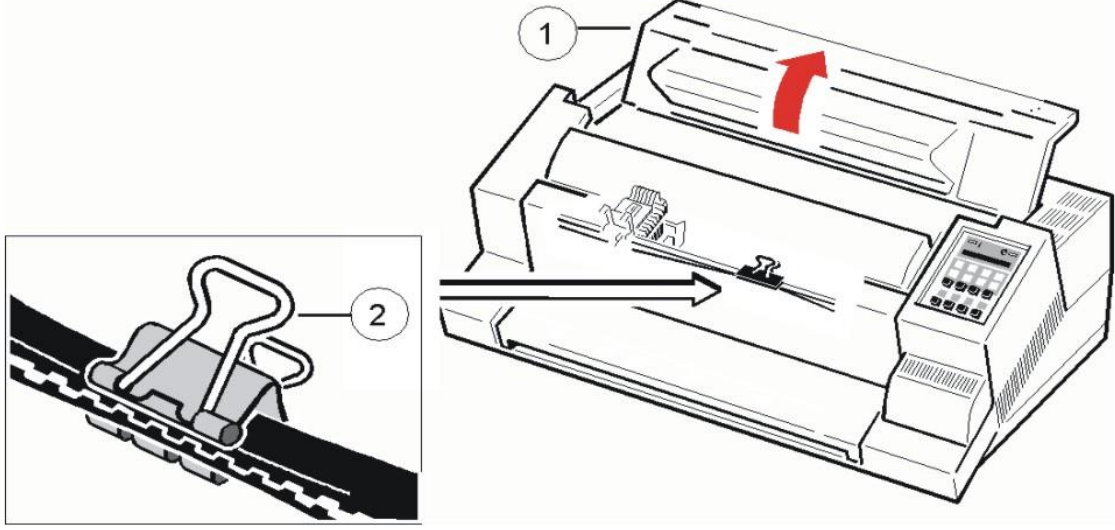


### **Yazıcının Kullanım Yeri seçimi**

- Yazıcı kendisi için üretilen Stant veya düz bir yüzeyde olmalıdır
- Klima sistemlerine ve ısı kaynaklarına yakın olmamalı, direk güneş ışığına maruz kalmamalıdır.
- Yazıcının havalandırma delikleri kapanmamalıdır.
- Eğer yazıcı kabin içine konulacaksa, havalandırmasının iyi olmasına dikkat edilmelidir.
- Kağıtları, kolay hareket edecek ve yazıcıda sıkışmayacak şekilde yerleştiriniz.

### **Taşıma Kilidinin Çıkartılması**

- Üst kapağın altında kırmızı taşıma etiketi vardır (1)
- Üst kapağı sağ ve sol tarafından tutarak açın ve kayış üzerindeki taşıma kilidini (2) çıkartınız.

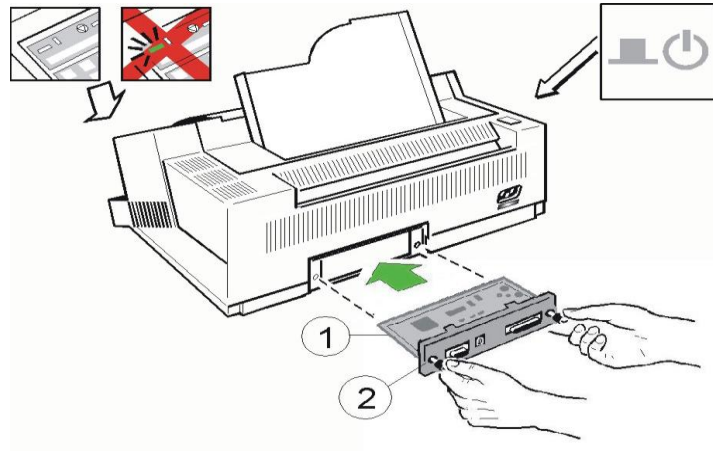


### **Kullanıcı Modülünün Takılması**

Kullanıcı modülü aynı zamanda yazıcının ara yüz modülüdür. Standart modülde Seri, Paralel ve USB vardır.

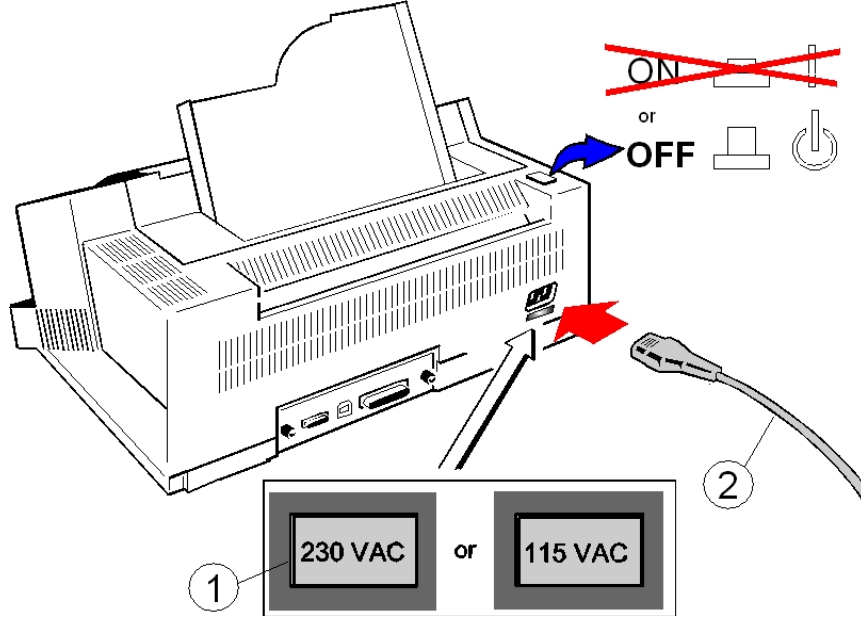
NOT: - Kullanıcı modülü üzerindeki elektronik parçalara dokunmayınız.  
- Yazıcıda elektrik varken bu modülü takmayınız.

- Açma kapama anahtarını OFF konumuna getiriniz.
- Kullanıcı Modülünü PM (1) paketinden çıkartınız
- Elektronik parçalar üst tarafta olacak şekilde, kullanıcı modülünü yuvasına sokunuz ve itiniz. Sağ ve sol tarafta bulunan iki vidayı sıkınız.



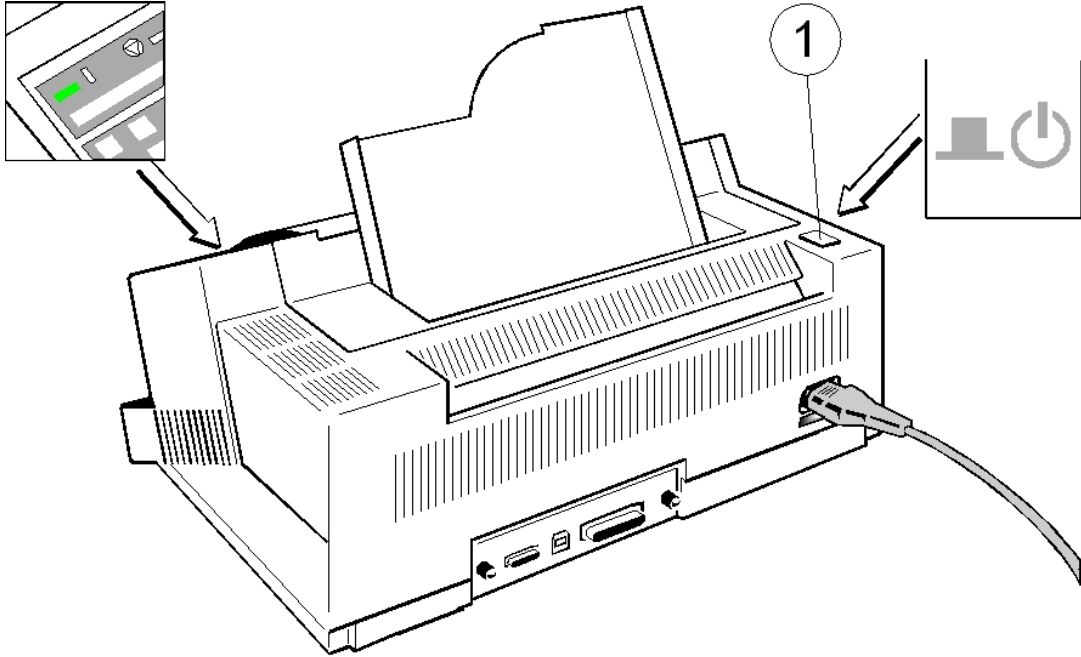
### **Güç Kaynağı**

Yazıcının etiketi (1) üzerinde bulunan gerilimin şebeke gerilimine uyup uymadığını kontrol ediniz. Elektrik kablosunu (2) önce yazıcıya sonra prize takınız.



### Açma-Kapama Anahtarı


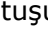
Açma\_kapama Anahtarı (1) yazıcının güç kaynağını açıp kapamak içindir.

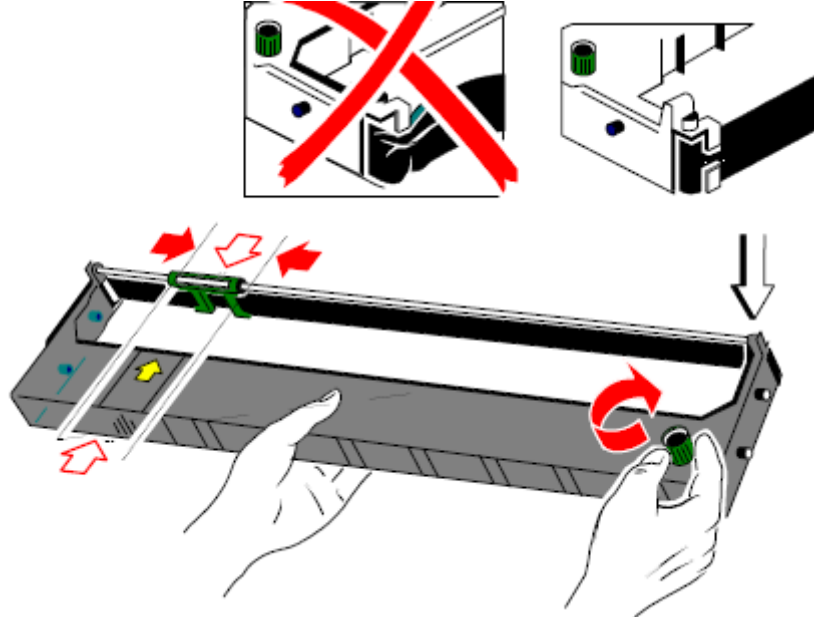


Açma kapama anahtarını ON konumuna getirdikten sonra yazıcı, elektronik kontrol ve testlerini yapar ve yazıcı kafa hareket eder. Kullanıcı paneli üzerindeki yeşil LED yanar ve LCD ekranda **TEST.....0.1** yazar. Bir sonraki adımda yeşil LED söner. Bu LED 'in yanmasıyla beraber ekranda **TEST....FW..0101234** yazar. Eğer ekranda INSTALL RIBBON yazıyorsa yazıcı şerit takılması işlemini gerçekleştiriniz.

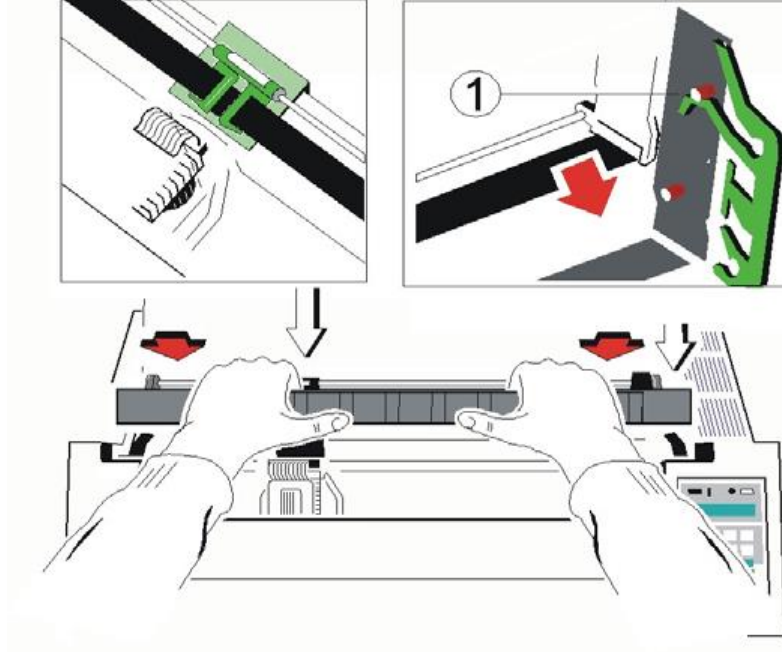
## Yazıcı Şerit Takılması

Orijinal Yazıcı şeriti kullanmanızı öneririz. Aksi halde yazıcınız garanti dışına çıkar.

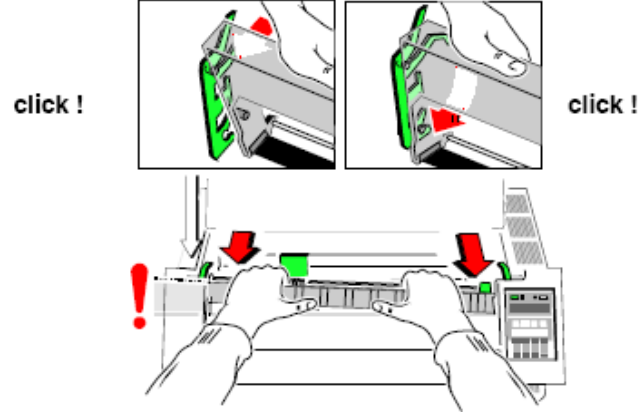
- Açma-Kapama anahtarını ON konumuna alınız. POWER lambası yanacaktır ve ekranda **READY 1 ELQ** veya **INSTALL RIBBON**. görünecektir. 
- Eğer yazıcı meşgul ve ekranda **BUSY 1 ELQ** yazıyorsa  tuşuna basınız.
- Yazıcı şerite ulaşabilmek için üst kapağı kaldırın. Yazıcı kafa, yazıcı şeritin takıla bilmesi için uygun konuma gelir.
- Yazıcı şerit üzerindeki yeşil çevirme çubuğunu saat yönünde çeviriniz ve bezi gergin konuma getiriniz.



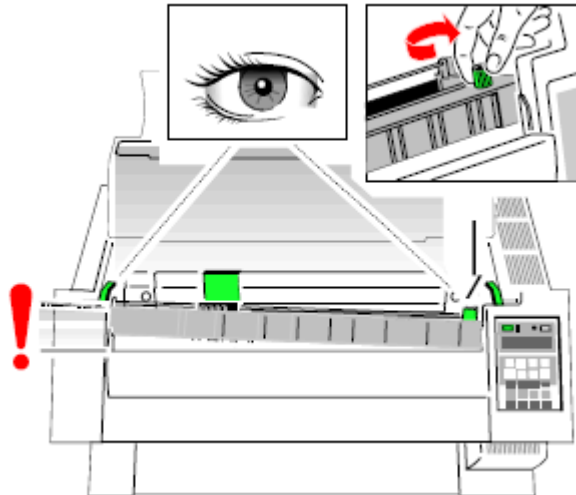
- Yazıcı şeritin her iki yanında bulunan plastik uçları (1), yeşil klavuza yerleştirerek şeriti yazıcı üzerine konumlayınız.



- Yazıcı şerit'i şekildeki gibi KLİK sesini duyuncaya kadar hareket ettiriniz.



NOT: Doğru takılmış yazıcı şerit şekildeki gibi eğri bir konuma sahiptir.



- Yazıcı şerit'in yerine oturması için kafayı sağa sola hareket ettirin.

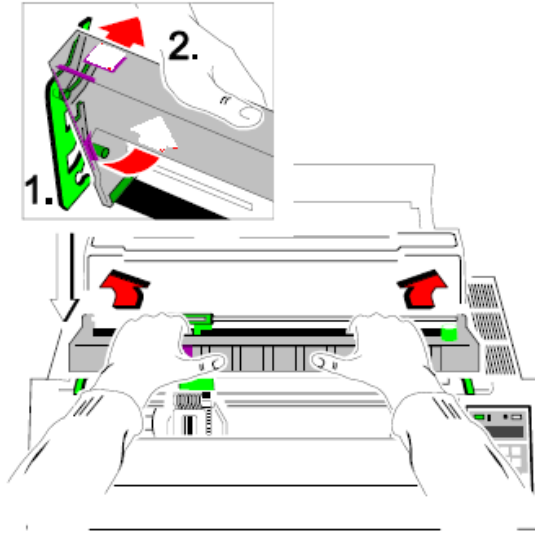


- Eđer gerekli ise bez řerit'i gerginleřtirmek iin yeřil kolu saat ynnde eviriniz.
- st kapađı kapatın [**START/STOP**]  tuřuna basın.

### Yazıcı řerit'in Deđiřtirilmesi

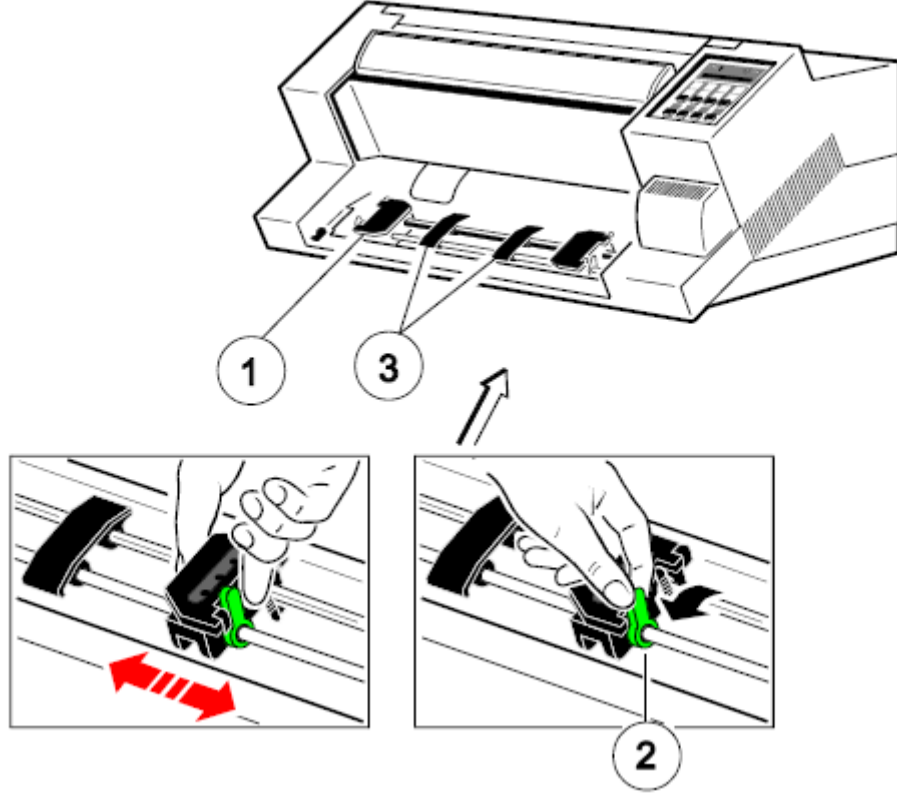
UYARI : Yazımdan sonra yazıcı kafa sıcak olabilir.

- Yazıcıyı ON konumuna alınız, ekranda **READY 1 ELQ** mesajını grdkten sonra, yazıcı řerit'e ulařmak iin st kapađı kaldırınız.
- Arka kısımdaki kılavuz pinlerini Őekildeki gibi yerinden gevřetin.
- Yazıcı řerit in arka blmnn st tarafına baskı uygulayarak, řerit'i kılavuz dan ıkartarak alınız.

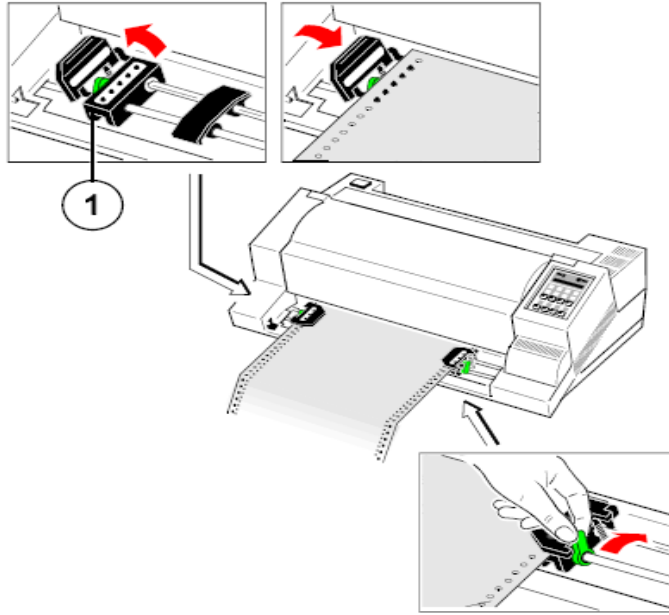


### Srekli form kađıt besleme nitesinin kullanımı

- Yeřil kilit ubuđunu (2) kendinize dođru ekiniz.
- Srekli form kađıt ykleme sol mekanizmasını (1) yeni yerine alarak, yeřil kilit ubuđunu (2) geriye dođru itiniz.
- Őekildeki kađıt destek plastiklerini (3) sađ ve sol mekanizma arasına eřit olarak yerleřtiriniz.



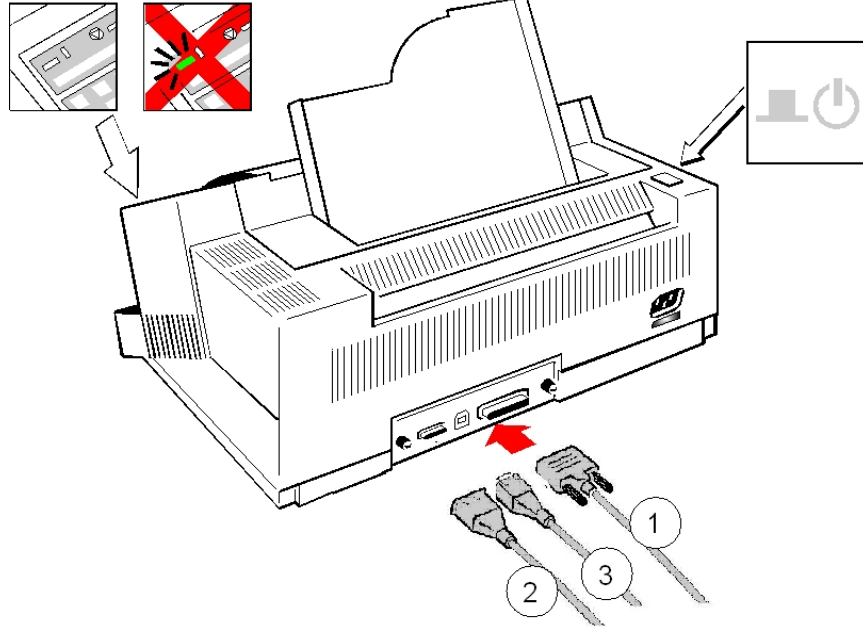
- Kağıt yükleme mekanizmasının (1) kapağını açınız ve kağıdı yerleştiriniz.
- Kağıt yükleme mekanizmasının kapağını kapatınız.
- Mekanizmaya yerleştirilen kağıdın çok fazla gergin veya bol olmamasına dikkat ediniz
- Yeşil kilit kollarının kilitli durumda olduğunu tekrar kontrol ediniz.



NOT: Kağıdın her iki kağıt besleme mekanizmasına aynı doğrusalıkta takılı olmasına dikkat ediniz.

## Paralel/Seri/USB Arayüz

- Yazıcı ve bilgisayarı OFF konumuna alınız.
- Paralel (1) Seri (2) veya USB (3) kabloyu önce bilgisayara sonra yazıcıya takınız.
- 




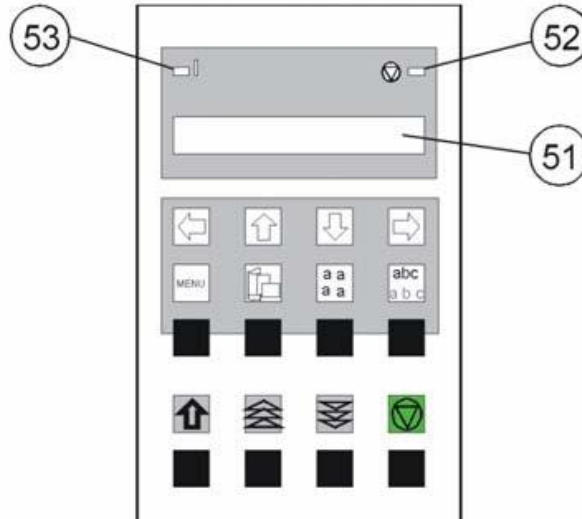
## Kullanıcı Paneli

- Yazıcı ile bilgisayar arasındaki ayarları yapabilirsiniz
- Diğer parametreleri ayarlayabilirsiniz.
- Kağıt kullanımını kontrol edebilirsiniz
- Yazıcının durumu hakkında bilgi verir.

16 Karakter LCD Ekran (51) : Yazıcının durumu, hata kodları gibi bilgileri verir





Yeşil POWER ON lambası (53) : Yazıcı POWER ON yapıldığında yanar

Sarı STOP lambası (52) : Yazıcı STOP moda geçtiğinde yanar. Kapak açıldığında, kağıt bittiğinde veya  Tuşuna basıldığında yazıcı STOP moda geçer.











## Tuşların Fonksiyonları

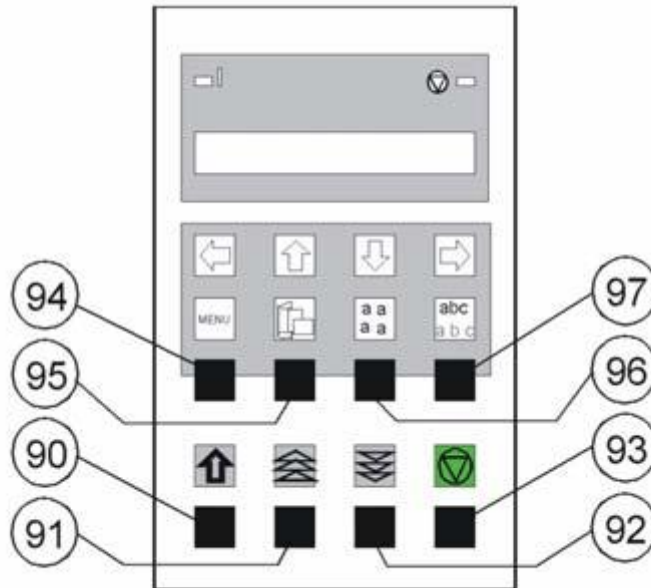
Yazıcı **READY** veya **BUSY** konumundaysa;

No	Sembol	Fonksiyon
90		<b>VERT.POS.ADJ</b> ayarını hızlı kayıt eder
91		<b>FANFOLD DISPLACEMENT</b> moduna giriş yapar
92		Fonksiyonu yok
93		<b>[START/STOP]</b> tuşuna bastıktan sonra yazıcı <b>LOCAL</b> moduna geçer
94-97		Hızlı <b>MACRO</b> seçimi yapmanızı sağlar

Yazıcı **LOCAL** konumdaysa;

No	Sembol	Fonksiyon
90		<b>EJECT FORM</b>
91,92		Kağıdı yukarı aşağı hareket ettirir
93		<b>[START/STOP]</b> tuşuna basınca <b>READY</b> veya <b>BUSY</b> konumuna geçer
94		<b>MENU</b> bölümüne girmek için kullanılır
95		Kağıt kaynağını seçmek için kullanılır
96		Yazı tipini seçmek için kullanılır
97		Karakter boyutunu seçmek için kullanılır

NOT:  tuşlarından birine basıldıktan sonra **MENU** modu aktif duruma gelir. Bundan sonrada sadece yukarı,aşağı, sağa ve sola tuşları kullanılabilir.



## YAZICI BAKIMI

Yazıcının bakımı için aşağıdaki araçlar tavsiye edilmektedir

- Tiftiksiz yumuşak kumaş
- Küçük vakumlu elektrik süpürgesi

Kullanıcıların her 6 ayda bir veya 50.000 sayfada bir yazıcıya bakım yapması gerekmektedir. Aksi halde yazıcıda kağıt sıkışması veya yazıcı kafanın hareket mekanizmasında sorunlar oluşabilir.

### Temizleme İşlemi

- Açma kapama anahtarını ON konumuna alınız ve üst kapağı açınız
- Yazıcı Şerit'i çıkartınız
- Fırça ve Vakum kullanarak erişebildiğiniz tüm yüzeylerdeki kağıt parçası, toz gibi cisimleri temizleyin.
- Merdane yüzeyini, kağıt baskı silindirlerini ve kağıt taşıyıcı silindirlerini temizleyiniz.
- Kapakları ve kullanıcı paneli temizleyiniz. Kesinlikle kimyasal maddeler ve aşırı su kullanmayınız.
- Yazıcı Şerit'i yerine takınız
- Üst kapağı kapatınız

## ARIZA BULMA

Yazıcıya Elektrik Gelmiyor

- Yazıcının Elektrik kablosunu ve prizi kontrol edin.
- Yazıcınızı besleme ünitesinde sorun olabilir
- Çalışma ortamınızda elektrikle ilgili sorun olabilir

Hata Mesajları





<u>Hata mesajı</u>	<u>Anlamı</u>	<u>Neden/Yapılması Gereken</u>
LCD ekranda görüntü yok	Elektrik Gelmiyor	Elektrik kablosu, yazıcı besleme Ünitesinde veya hat voltajında Sorun olabilir.

Yeşil ve sarı lambalar yanıyor ama yazıcıda hareket yok.	Yazıcı açıldıktan sonra reset İşlemini yapmıyor.	Besleme ünitesi veya kontrol Kartı sorunlu olabilir
██████████	Firmware Çalışmıyor	Kullanıcı Modülü takılmamış, tam Temas etmiyor, Firmware eksik veya tam yüklenmemiş olabilir.
TEST .....	EEPROM test ediliyor	KULLANICI modülü veya EEPROM Sorunlu olabilir
I/O OK	EEPROM ile kontrol kartı Uyumsuzluğu.	EEPROM yüklenmemiş, yanlış Yüklenmiş veya bozuk olabilir.

Eğer yazıcı bütün testleri geçmiş ise ekrandaki sonraki mesajları takip edin.

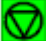
<b>READY 1 ELQ</b> Veya <b>BUSY 1 ELQ</b>	Yazıcı Hazır.	Yazıcı işlem yapmaya hazır
---	---------------	----------------------------

Yazıcının normal çalışması sırasında aşağıdaki hata mesajları oluşabilir

Hata Mesajı	Anlamı	Neden/Yapılması Gerekenler
LOCAL	 tuşuna basıldığı zaman Yazıcı OFFLINE moda geçer	 tuşuna basarak devam edin.
COVER OPEN	Yazıcı READY veya BUSY konumundayken kapak açık durumda	Kapağı kapatınız ve  tuşuna basınız.
LOAD BIN	Kağıt besleme ASF ünitesinde Kağıt yok.	Kağıt yükleyiniz ve  tuşuna basınız.

LOAD TRACTOR

Sürekli form besleme ünitesinde  
Kağıt yok.

Kağıt yükleyiniz ve  tuşuna  
basınız.

LOAD MANUAL

Manuel kağıt yükleme için yazıcı  
Beklemede.

Kağıdı yerleştirdikten sonra yazıcı  
Kağıdı otomatik alacaktır.

PAPER JAM TRF

PAPER JAM ASF


PAPER JAM MANUAL

Yazıcıda kullanılan kağıtta  
sıkışma olduğunu belirtir.

Sıkışan kağıtları çıkartınız.

TEAR OFF PAPER

Sürekli form dışında farklı bir  
Kaynaktan kağıt yüklendiğinde  
Eğer TEAR OFF açık ise bu  
Mesaj alınır.

 tuşuna basınız ve kullanılan  
kağıdı seçiniz.

REMOVE PAPER

Yazım bittikten sonra kağıdın  
Çıkış bölümünden alınması  
Uyarısıdır.

Kağıdı alınız ve  tuşuna basınız

## TEKNİK HATA MESAJLARI

AGC ERROR

Otomatik kafa ayarı işleminde  
Hata oluşmuştur.

- Yazıcı kafa ve merdane mesafesi  
Hatalı.
- Yazıcı kafa gevşek
- Merdane doğru takılmamış.
- Yazıcı şerit takılı değil.
- Yazıcı kafa hareket mekanizması  
sorunlu.
- Merdane kirli.

HOR. DRIVE ERROR

Yazıcı kafanın hareketinde sorun  
Var.

- Mekanizma kilitlemiş
- Kağıt sıkışmış
- Merdane yazıcı kafaya çok yakın
- Otomatik kafa ayar işlemi gerçekleşmemiş.
- Merdane doğru takılmamış
- Yazıcı kafa veya merdane değiştikten sonra otomatik kafa ayarı yapılmamış.
- Elektronik motor sürücü sorunlu olabilir.
- Kodlayıcı şerit eksik
- Yazıcı kafa taşıyıcı ünite hatalı.

PARITY ERROR

Seri iletişim hatası

Seri bağlantı ayarlarını kontrol ediniz.

BUFFER OVERFLOW

Seri iletişim hatası

Seri iletişim CTR - CTS XON – XOFF Ayarlarını kontrol edin.

FRAMING ERROR

Seri iletişim hatası

Seri bağlantı ayarlarını kontrol ediniz.



## YAZICI ÖZELLİKLERİ

	PP404	PP405	PP407	PP408
<b>Yazıcı Kafa</b>	24 iğneli Dotmatrix 400M Karakter	24 iğneli Dotmatrix 400M Karakter	24 iğneli Dotmatrix 400M Karakter	24 iğneli Dotmatrix 400M Karakter
<b>Yazım formatı</b>	136 karakter at 10cpi	136 karakter at 10cpi	136 karakter at 10cpi	136 karakter at 10cpi
<b>Yazım Hızı</b>	DQ: 500 cps (10cpi) NLQ: 250 cps (10cpi) LQ:125 cps (10cpi)	DQ: 600 cps (10cpi) NLQ:300 cps (10cpi) LQ:150 cps (10cpi)	DQ: 700 cps (10cpi) NLQ:350 cps (10cpi) LQ:175 cps (10cpi)	DQ: 700 cps (10cpi) NLQ:350 cps (10cpi) LQ:175 cps (10cpi)
<b>Performans</b>	470 sayfa/saat 20.000 sayfa/ay	507 sayfa/saat 20,000 sayfa/ay	700 karakter/saniye 400 satır/dakika 750 sayfa/saat 30,000 sayfa/ay	700 karakter/saniye 400 satır/dakika 750 sayfa/saat 30,000 sayfa/ay
<b>Kağıt Genişliği</b>	105 to 305 mm	100 to 400 mm	100 to 400 mm	100 to 400 mm
<b>Şerit Ömrü</b>	16M Karakter	16M Karakter	30M Karakter	30M Karakter
<b>Yazıcı Ölçüleri</b>	635 x 390 x 273 (WxDxH)	635 x 390 x 273 (WxDxH)	740 x 370 x 325 (WxDxH)	740 x 455 x 327 (WxDxH)
<b>Ağırlık</b>	20,7 kg	22,7 kg	28,5 kg	33 kg
<b>Gürültü</b>	53 dB(A)	52 dB(A)	55 dB(A)	55 dB(A)
<b>Arayüz</b>	Paralel IEEE1284, serial RS-232C (DSUB 9), USB 2.0	Paralel IEEE1284, serial RS-232C (DSUB 9), USB 2.0	Paralel IEEE1284, serial RS-232C (DSUB 9), USB 2.0	Paralel IEEE1284, serial RS-232C (DSUB 9), USB 2.0
<b>Yazıcı Dili</b>	IBM Proprinter XL24 (AGM), Epson LQ 2550/1060,ESC/P2	IBM Proprinter XL24 (AGM), Epson LQ 2550/1060,ESC/P2, Philips GP 310/490	IBM Proprinter XL24 (AGM), Epson LQ 2550/1060,ESC/P2	IBM Proprinter XL24 (AGM), Epson LQ 2550/1060,ESC/P2
<b>Hafıza</b>	48KB	176KB	176KB	176KB
<b>Kopya</b>	1 + 5 Kopya	1 + 5 Kopya	1 + 5 Kopya	1 + 5 Kopya